

Chaire Logistics City



Les nouvelles de la Chaire

En ce printemps 2026, la Chaire est heureuse de partager avec vous ses dernières actualités :

- Les travaux scientifiques
- La participation à des conférences
- Les séjours et les visites de terrain
- Les événements à venir
- Les publications et communications récentes
- L'équipe de la Chaire

À propos

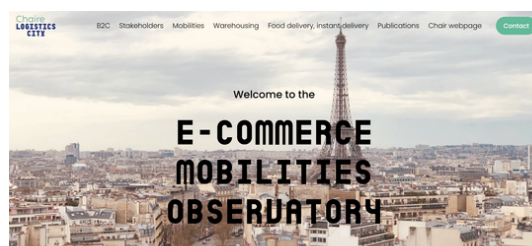
La Chaire Logistique City, créée en 2019 et renouvelée en 2023 pour une durée de cinq ans, est consacrée à la recherche sur :

- la logistique urbaine, l'immobilier logistique urbain et périurbain (thème 1),
- les tendances et les nouvelles pratiques de consommation et leur impact sur les villes et leur environnement (thème 2),
- et les politiques publiques pour une logistique urbaine durable (thème 3).

La chaire est financée par son partenaire fondateur Sogaris, la Région Île-de-France, la Métropole du Grand Paris et la Fondation Université Gustave Eiffel.

Pour plus d'informations et d'actualités, rendez-vous sur notre :

- Site officiel : [Chaire Logistics City](#)
- Observatoire : [E-commerce mobilities observatory](#)
- Page : [LinkedIn](#)



• Les travaux scientifiques de la Chaire

Séminaire Gouverner la logistique urbaine

Le **4 décembre 2025**, la Chaire Logistics City a organisé un séminaire scientifique à la Maison des Ponts (Paris) consacré à la gouvernance de la logistique urbaine. L'événement a réuni près de 75 chercheurs et professionnels (50 en présentiel et 25 en visioconférence) autour de la présentation de l'ouvrage *Logistique urbaine et action publique*, d'une introduction par **Jonathan Sebbane** (Sogaris), d'une table ronde animée par **Pierre-Henri Besnard** (Juliette Berthon, Sogaris), **Adeline Heitz**, CNAM, **Joy Pasquet**, TIF, **Antoine Robichet**, DGITM, **Martine Vazquez**, MGP, **Nathalie Woock**, Région Ile-de-France) ainsi que de deux présentations de travaux de recherche récents par **Abel Kebede Reda** et **Nora Marei** (Prodig, Paris 1 Panthéon-Sorbonne). Consultez le support de présentation [ici](#).



Séminaire à la Maison des Ponts à Paris,
4 décembre 2025, photo Alexandre Fontana

Action publique et logistique urbaine : parution de *Welcome to Logistics City* n°4

Le livret n°4 de la Chaire (disponible [ici](#)), co-rédigé par **François Adoue**, **Laetitia Dablanc** et **Juliette Berthon**, aborde différents thèmes liés aux **politiques de logistique urbaine** : "curb management", nouvelles sources de données, règles d'accès et zones à faibles ou zéro émissions, zéro artificialisation nette, politiques des applications numériques de livraisons et du e-commerce. Le livret comprend cinq chapitres :

- Gouverner la logistique urbaine : nouveaux enjeux, définitions et concepts
- Interdire les véhicules polluants en ville : la montée en puissance des ZFE dans la régulation de la logistique urbaine
- L'urbanisme logistique en ville
- "Curb management" et logistique
- De meilleures données pour gouverner la logistique urbaine

Pour consulter ce numéro et les trois numéros précédents de *Welcome to Logistics City*, rendez-vous sur notre site (disponible [ici](#)).

Réalisation de la sixième enquête sur les livreurs des plateformes

En **octobre 2025**, dans la ligne des enquêtes précédentes depuis 2016, une **enquête a été menée à Paris et simultanément - pour la première fois - à Lyon/Villeurbanne sur les caractéristiques et les conditions de travail et accidents des livreurs UberEats et Deliveroo**. Parmi les livreurs, 15% ont eu au moins un accident avec blessure et 45% des accidentés ont subi deux accidents ou plus, souvent impliquant d'autres usagers de la voirie. La vitesse est citée comme principale cause et de nombreux livreurs circulaient sans casque. D'une façon générale, les deux villes présentent des profils assez différents (par exemple moins diplômés à Lyon, beaucoup plus utilisateurs de véhicules électriques à Paris - on remarque par ailleurs que ces vélos désormais très rapides ont détrôné les scooters). Dans les deux villes, les journées de travail sont longues (>8h), les semaines souvent de six jours voir sept. Cette enquête fait partie du projet ERROLI (UMRESTTE/UGE) soutenu par la Délégation à la Sécurité Routière et la Ville de Paris. Disponible [ici](#). **Une septième enquête centrée sur la santé physique et mentale est prévue en octobre 2026**.

Notons également la parution récente d'une enquête très intéressante et à la méthodologie comparable à la nôtre de l'INED (et al.) faite à Paris et Bordeaux, disponible [ici](#).

La thématique commence enfin à accumuler des résultats quantitatifs significatifs.

Un atelier de co-conception en préparation

Dans le cadre du projet de recherche européen FRESH (Freight, Shopping and Logistics in the City), **Abel Reda** a mené entre janvier et mars 2026 une enquête auprès des acteurs afin d'explorer dans quelle mesure la logistique du dernier kilomètre liée au commerce en ligne, ainsi que les politiques publiques qui l'encadrent, s'inscrivent dans le concept de la « ville du quart d'heure ». Nous remercions les professionnels et praticiens ayant pris le temps d'y participer. Prochaine étape : un atelier de co-conception, qui se tiendra avant l'été 2026.

Merci à Marion Albertelli et aux étudiants

La Chaire adresse ses remerciements et félicitations à **Marion Albertelli**, post-doctorante d'octobre 2023 à l'automne 2025 et qui a obtenu un poste de chargée de recherche à l'Université Gustave Eiffel dans le laboratoire Systèmes Productifs, Logistique, Organisation des Transports et Travail (SPLOTT). Bravo également aux stagiaires **Masaya Ikeda** (juin-août 2025) et **Thomas Leloup** (mars-septembre 2025, voir page 7). Merci pour la qualité de leur travail et leur contribution aux activités de recherche ainsi qu'à **Édouard Delbec** (février-mars 2026) qui a découvert l'environnement de la recherche et collaboré avec Pierre-Henri Besnard.

Projet FRESH : solutions pour la logistique du e-commerce

Un rapport réalisé en novembre 2025 par **Abel Kebede Reda** et **Laetitia Dablan** examine les impacts de la croissance du e-commerce sur la logistique du dernier kilomètre et les défis qu'elle pose aux villes en matière de durabilité et d'efficacité. Il propose une typologie des principales solutions, telles que les modes de livraisons propres, les micro-hubs, les outils réglementaires et les nouveaux modèles logistiques. L'analyse montre que ces solutions peuvent réduire les émissions et améliorer les performances, mais nécessitent des infrastructures adaptées, des investissements et une coordination d'acteurs parfois compliquée. Le succès des mesures dépend du contexte urbain et de cadres de gouvernance. Consultez le rapport [ici](#).

Un jeu de données pour mieux visualiser les entrepôts en Ile-de-France

La Chaire poursuit ses travaux sur la production de données spatiales relatives aux espaces logistiques avec la mise à disposition d'une première version de travail (**Mohammed Younes**) d'un jeu de données sur les entrepôts en Île-de-France. Ce travail s'inscrit dans la continuité des recherches menées sur la cartographie des entrepôts et sur les difficultés méthodologiques liées à leur repérage, leur qualification et leur localisation à partir de sources hétérogènes. Disponible [ici](#).



Reproduction cartographique de la base de données des entrepôts en Ile-de-France (Mohammed Younes)

Séjour académique à Chicago

De juillet à septembre 2025, **Reece Fisher** a réalisé un séjour de recherche au Urban Transportation Center de l'Université de l'Illinois à Chicago (un grand merci à Kazuya Kawamura, Carla Tejada et l'ensemble de l'équipe). Ce séjour de recherche s'inscrit dans le cadre de sa thèse, qui porte sur le rôle des différents acteurs dans le développement des entrepôts logistiques et sur les points de vue des acteurs dans divers contextes d'aménagement.



Le premier entrepôt logistique à plusieurs étages de Chicago, septembre 2025, photo Reece Fisher

E-commerce et acceptabilité territoriale : nouveau post-doc

Philippe Bairras a commencé un post-doctorat en mars 2026. Accompagné d'un ou d'une ingénieure d'études (en cours de recrutement) travaille sur l'acceptabilité politique et sociale des implantations d'Amazon en France, Espagne et Portugal. L'objectif est de comprendre comment les entrepôts Amazon s'insèrent (ou échouent à s'insérer) dans les territoires, comment les populations et élus réagissent. Cette étude permettra de mieux saisir la reconfiguration actuelle des espaces économiques, dans un contexte de conflits d'aménagement et de mise en œuvre progressive du principe de zéro artificialisation nette (ZAN).

Nouveaux stages de recherche

Bienvenue à Mathis Leroy, étudiant en génie urbain (Université Technique de Compiègne), qui va travailler sur l'analyse socio-spatiale des facteurs de localisation des entrepôts logistiques, **Amel Rahim**, étudiante en data science à l'École nationale polytechnique d'Alger va travailler à la détection automatique des entrepôts à partir d'images aériennes et de données géographiques avec Mohammed Younes (LVMT) et Adrien Béziat (SPLOTT) et **Camille Roches Demars** qui va travailler sur le co-transportage de colis. Nous avons monté ce dernier stage en partenariat avec le Syndicat national des transports légers (SNTL) et la Fédération professionnelle de cyclologistique.

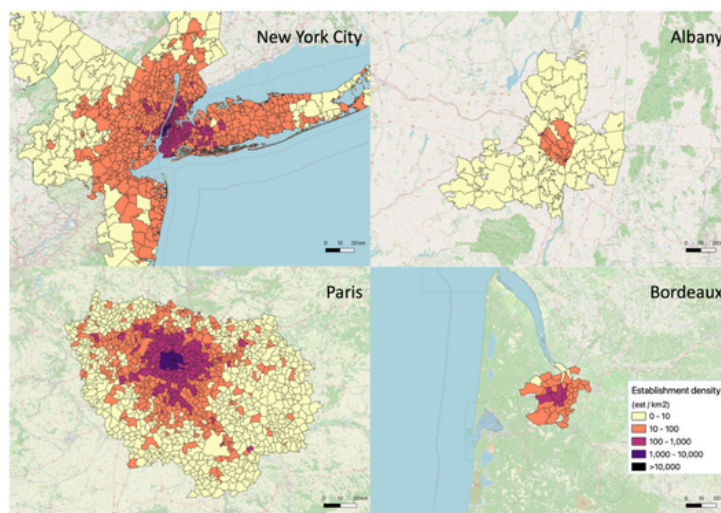
• Deux articles scientifiques à la loupe

Comment dimensionner les espaces dans les projets mixtes en région francilienne ?

L'étude de cas "Toward an urban logistics design: programming logistics in mixed-use urban projects in Île-de-France", réalisée par **Reece Fisher** et **Adeline Heitz** et publiée dans la **revue *European Planning Studies*** (2025) présente une méthode permettant d'estimer l'espace à consacrer aux activités logistiques dans les projets urbains à usage mixte prévus en région parisienne. Cela s'inscrit dans le cadre d'une question de recherche plus large : comment programmer et concevoir un espace logistique dès la conception d'un projet urbain ? Alors que la place de la logistique dans les villes est actuellement remise en question, la normalisation de ces installations en termes de taille, d'emplacement et de forme s'est avérée difficile. L'intégration d'espaces logistiques dans les projets urbains peut permettre aux promoteurs d'atteindre leurs objectifs de promotion de l'immobilier logistique tout en répondant aux attentes des acteurs publics, dont les objectifs sont liés à la réduction des externalités et à une meilleure intégration du système logistique. La méthode présentée dans cette étude de cas combine trois catégories de données pour établir des lignes directrices initiales concernant l'espace à consacrer à la logistique dans trois projets urbains à usage mixte. S'appuyant sur des outils d'urbanisme opérationnels existants et sur les données d'un développeur immobilier logistique semi-privé, la méthode comprend trois étapes pour déterminer les dimensions initiales d'une infrastructure logistique hypothétique dans un projet urbain. Disponible [ici](#).

Comparaison internationale des données et des outils de modélisation des flux de marchandises dans une ville

L'article « Freight trip generation in metropolitan areas: an international perspective » publié dans ***Transportation Research Part A: Policy and Practice*** (2026), coécrit par **Abel Kebede Reda** et une équipe internationale de chercheurs, propose la première comparaison internationale de la génération de trajets de fret à travers 24 aires métropolitaines réparties sur quatre continents. Cette étude apporte une contribution importante à la recherche sur le fret urbain en montrant comment la demande de transport de marchandises varie selon les contextes métropolitains, et en précisant comment les modèles de génération de trajets de fret peuvent être interprétés, adaptés et comparés d'une ville à l'autre. À partir de données fondées sur les établissements, l'article met en évidence des différences nettes dans les profils de génération de trajets de fret entre villes et régions, aussi bien dans les métropoles du Nord que dans celles du Sud. Ces variations reflètent des différences de forme urbaine, de structure économique et d'organisation spatiale des activités, ainsi qu'une concentration plus marquée des activités génératrices de fret dans les cœurs urbains que dans les autres parties de l'espace métropolitain. L'article propose également un cadre conceptuel et souligne la nécessité de disposer de données plus harmonisées et plus récentes afin de soutenir les futurs travaux de recherche et de planification des systèmes métropolitains de fret urbain à l'échelle internationale. Accès à l'article [ici](#).



Densité des établissements à New York, Albany, Paris et Bordeaux
(J. Amaral et al. 2026)

• Participation à des conférences et des visites

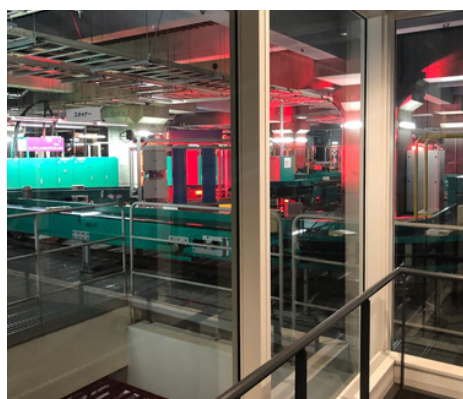
Séminaires et visites à Tokyo

Deux séminaires, accompagnés de visites techniques ont été organisés à Tokyo en **décembre 2025**, à l'invitation de notre collègue **Takanori Sakai** de la Tokyo University of Marine Science and Technology. Ce séjour a également donné lieu à une participation au *TransportHub Seminar* de l'Université de Tokyo, département de Civil Engineering. Les communications sont disponibles ici : [\(1\)](#) et [\(2\)](#).

Ce séjour a permis notamment de visiter le bâtiment Chronogate de l'entreprise Yamato, un bâtiment volontairement inséré dans la vie du quartier (quartier Haneda) avec l'intégration d'un parcours pédagogique pour les visiteurs et groupes scolaires, d'une boutique, d'une salle de sport et de commerces de proximité.



Visite du Chronogate Yamato à Tokyo,
16 décembre 2025



Cheminement protégé des visiteurs de l'entrepôt
Yamato Chronogate à Tokyo, photo Laetitia Dablanc

Conférence annuelle POLIS à Utrecht aux Pays-Bas

Mohammed Younes a participé en **novembre 2025** à la conférence annuelle de POLIS à Utrecht, aux Pays-Bas, ainsi qu'à l'assemblée générale de ce réseau des villes européennes. Il a également pris part aux activités du Urban Freight Working Group de POLIS, dont une visite de terrain sur les solutions déployées par la ville d'Utrecht en matière de logistique urbaine durable, notamment autour du transport fluvial, des véhicules électriques légers, des zones de livraison intelligentes et des chantiers zéro émission.



Urban Freight Working Group, Utrecht,
Pays-Bas, novembre 2025



Innovations à Utrecht pour la logistique urbaine,
novembre 2025, photos Mohammed Younes



Premier livrable du centre de recherche Seine Logistique et Productive

Porté par **Adeline Heitz** (CNAM) et soutenu par la chaire Logistics City, ce centre vient de publier un très intéressant rapport intitulé « Gouverner la rareté foncière logistique sur l'Axe Seine » (A. Heitz, S. David). Pour plus [d'information](#).

Ana Bricia Galindo Muro a présenté ses recherches au LVMT

Ana Bricia Galindo Muro, du Tecnológico de Monterrey, Mexique, est venue le 29 janvier 2026 au LVMT présenter les résultats de son doctorat sur les **livreurs de plateforme à Mexico**. Ses travaux de thèse sont disponibles [ici](#).

Présentation d'Ana Bricia Galindo Muro
au LVMT, 29 janvier 2026



Une prochaine participation au WCTR, World Conference on Transport Research, Toulouse

Du 6 juin au 10 juillet 2026

Nous participerons à la World Conference on Transport Research (WCTR), conférence internationale scientifique de référence dans le domaine des transports :

- **Philippe Bairras** partagera les résultats de sa thèse lors de sa communication intitulée : “The territoriality of the Atlantic corridor between politicisation, demands and media coverage”.
- **Laetitia Dablanc** fera une keynote lecture pour la thématique fret de la conférence, sur le sujet “The multiple challenges of logistics in cities: international overview and examples from France”.
- **Reece Fisher** présentera la communication intitulée : “Toward a social acceptability of logistics facilities: Assessing local opposition to logistics development projects in France through media content analysis”.
- **Abel Kebede Reda et Laetitia Dablanc** participeront aux communications suivantes :
 - Heleen Buldeo Rai, Kathleen Cauwelier, Adrien Beziat, Laetitia Dablanc: “Out-of-home deliveries, how to make them more sustainable? Segmentation of consumers’ online shopping and delivery choice behaviours, the case of France.”
 - Abel Kebede Reda, Heleen Buldeo Rai, Laetitia Dablanc: “Integrating Urban Logistics in the 15-minute City, A Conceptual Framework.”
 - Eduard J. Alvarez-Palau, Carles Mendez-Ortega, Ali Maddahi, Cristian Castillo, Laetitia Dablanc: “A preliminary assessment of logistics sprawl in the metropolitan areas of Spain.”
- **Mohammed Younes** présentera un poster intitulé : “The geography of e-commerce warehousing in France: an exploratory analysis of locational determinants”, co-auteurs Marion Albertelli, Matthieu Schorung et Laetitia Dablanc.
- **Le projet Fresh (Laetitia Dablanc, Eva Heinen, Abel Kebede Reda et d'autres collègues)** organisera avec le Special Interest Group B4 Urban Goods Movement (Michael Browne) de la WCTR une Special Session.

Colloque à Sorbonne Abu Dhabi sur la logistique

Laetitia Dablanc a été invitée en **novembre 2025** à présenter les recherches de la chaire Logistics City lors d'un colloque sur l'interconnectivité et les transports à Sorbonne Abu Dhabi, à l'invitation de notre collègue géographe **Benjamin Motte-Baumvol**, ce qui lui donnera également l'occasion de contribuer à une étude sur les livreurs de plateformes menée par Benjamin, qui a démarré début 2026. Les deux présentations faites par L. Dablanc sont disponibles ici : [\(1\)](#) et [\(2\)](#).

Abu Dhabi, novembre 2025, photo Laetitia Dablanc



Les travaux de la chaire Logistics City ont également été présentés à la **Erasmus School of Economics** à Rotterdam le 27 novembre 2025 et à la **IESE Barcelona** le 17 septembre 2025 (séminaire Territori en Moviment Session 4. The Future of Logistics).

Journée des jeunes chercheurs du POPSU

Le **7 janvier 2026**, **Reece Fisher** a participé à la journée des jeunes chercheurs du POPSU. Elle a pris part à une table ronde sur le thème « Écrire en anglais et internationaliser son parcours de recherche » avec Renaud le Goix et Pedro Serrano Gomes, en partageant son expérience de doctorante qui étudie à la fois les contextes anglo-américain et franco-français de planification et de développement pour la logistique urbaine.



Reece Fisher à la Journée des jeunes chercheurs du POPSU, 7 janvier 2026, photo Léonard

Semaine Afilog à Lyon

Du **24 au 26 février 2026**, **Laetitia Dablanc** a participé aux journées organisées par l'association des professionnels de l'immobilier logistique et productif Afilog à Lyon autour de visites et rencontres sur la place de l'immobilier logistique en ville. A cette occasion, le nouveau Livre Blanc d'Afilog intitulé *Immobilier productif et logistique en milieu urbain* été présenté.



Hôtel logistique urbain à Lyon, 24 février 2026, photo Laetitia Dablanc

La FAO explore la logistique urbaine durable à Paris

Le **4 mars 2026**, Sogaris a accueilli une délégation de l'Organisation des Nations Unies pour l'alimentation et l'agriculture (FAO), en présence de **Philippe Bairras**, pour une visite de l'hôtel logistique Chapelle International (41 500 m²). Cette visite s'inscrit dans les travaux de la FAO sur la durabilité des chaînes d'approvisionnement, à travers des outils innovants (notamment géospatiaux) et des infrastructures numériques ouvertes pour mieux piloter les flux logistiques. À la Porte de la Chapelle, ces enjeux prennent forme concrètement avec l'intégration de nouvelles fonctions comme l'agriculture urbaine en toiture. La visite s'est poursuivie à la Métropole du Grand Paris avec une présentation de **Laetitia Dablanc**.

Foncier et immobilier logistique dans les SRADDET

Thomas Leloup étudiant en M2 de l'ENS de Lyon a terminé en septembre 2025 son stage de recherche avec la Chaire Logistics City en partenariat avec Afilog (**Diana Diziain**) et France Logistique (**Maxime Forest**) sur les questions du foncier et de l'immobilier logistique ainsi que du ZAN dans les schémas régionaux d'aménagement (SRADDET, SDRIF-E, PADDuC), montrant la grande variabilité de la prise en compte de la logistique dans l'aménagement régional. Son mémoire est disponible sous forme intégrale [ici](#).

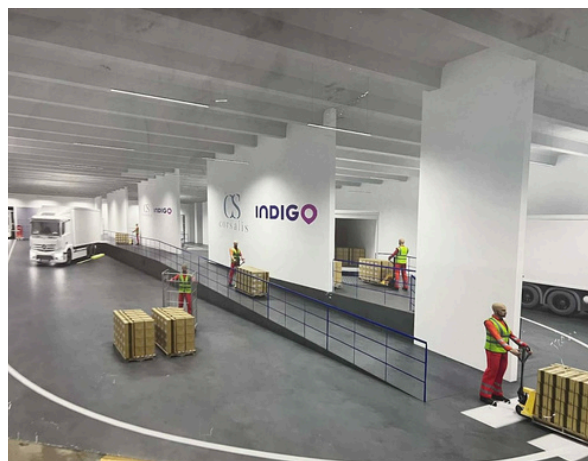


Assemblage des cartes logistiques des schémas régionaux, septembre 2025, carte Thomas Leloup

Visite d'un projet d'espace logistique sous l'avenue Foch

Le 17 mars 2026, **Philippe Bairras**, **Mathis Leroy** et **Laetitia Dablanc** ont visité les travaux de l'Arsenal Foch, un projet multi-activités dont la logistique, de 12 000 m² développé par Indigo et Corsalis avec l'Ecole des ingénieurs de la Ville de Paris (Chaire Infrastructures urbaines circulaires).

La plateforme, dont la livraison des travaux est prévue pour fin 2026, accueillera des activités de réception, stockage et expédition et combine différents usages du sous-sol parisien, incluant stationnement, cyclologistique, agriculture urbaine et espaces multifonctions. Le site organise verticalement les flux internes (monte-charge) et des équipements techniques spécifiques pour répondre aux contraintes liées à l'environnement urbain.



Futur espace logistique de l'Arsenal Foch à Paris, 17 mars 2026, photos Laetitia Dablanc et Indigo

Table ronde en ligne : “Convaincre les élus”

Le 18 mars 2026, **Philippe Bairras** et **Mathis Leroy** ont assisté à la conférence en ligne “Convaincre les élus : première étape d'une implantation logistique réussie”. Les intervenants ont souligné l'importance d'anticiper impacts, contraintes et bénéfices pour donner à un projet une valeur pour la collectivité. Cette réflexion rejoint les travaux postdoctoraux de **Philippe Bairras**, qui analysent l'acceptabilité politique et sociale des implantations d'Amazon en France, Espagne et Portugal afin de comprendre comment les entrepôts s'insèrent dans les territoires et comment les populations et élus réagissent aux projets logistiques.

Restitution de la première partie de l'étude Eco-Cyclo

Initié par la Fabrique de la Logistique en partenariat avec le CRET-LOG (Aix Marseille Université) et l'association les Boîtes à Vélo, le projet EcoCyclo a permis de dresser une typologie des différents modèles économiques de la cyclologistique et met à disposition un guide de diagnostic et de bonnes pratiques. Voir ici [ce travail](#).



Etude EcoCyclo, janvier 2026

Salon International du Transport et de la Logistique, Villepinte

Du 31 mars au 2 avril 2026

Philippe Bairras et **Mathis Leroy** sont allés au salon pour la première fois et en ont profité pour réaliser un certain nombre d'entretiens. **Laetitia Dablanc** a participé au jury des Innovation Awards et du Start-up contest.

• Communications à venir dans des conférences scientifiques

Transport Research Arena, Budapest

Du 18 au 21 mai 2026

Poster "The Relevance of Local Public Policies on E-commerce and its Mobilities", Laetitia Dablanc, Adrien Beziat.

38e Congrès National de Médecine & Santé au Travail, Lyon

Du 2 au 5 juin 2026

Poster intitulé "Profils et conditions de travail des livreurs urbains de plateformes : résultats de l'étude ERROLI", soumis dans la catégorie Thème 03 - Rythmes et organisations de travail par les membres du consortium ERROLI : Florentine Tandzi Tonleu, Emmanuel Fort, François Adoue, Luc Fontana, Blandine Gadegbeku, Emmanuelle Amoros, Laetitia Dablanc, Céline Vernet.

AFSP Association Française de Science Politique, Lyon

Du 30 juin au 2 juillet 2026

Pierre-Henri Besnard y participera sur la thématique « Qui veut la peau des ZFE ? Dynamiques locales d'obstruction aux politiques de transition écologique ». Cette communication analyse les dynamiques d'obstruction à l'échelle métropolitaine et la manière dont les acteurs locaux et économiques ont participé à définir la trajectoire de l'instrument ZFE.

AESOP, World Planning Schools Congress, Helsinki, Finlande

Du 29 juin au 3 juillet 2026

Reece Fisher présentera une communication intitulée "Toward a social acceptability of logistics facilities: Assessing local opposition to logistics development projects in France through media content analysis"

RC21, Conference on Urban and Regional Development, Vienne, Autriche

Du 20 au 22 juillet 2026

Pierre-Henri Besnard y participera sur la thématique « Delivering Faster for Job Security : The Contradictory Promises of Platform Capitalism in Paris ». La communication examine le quick commerce parisien et la promesse d'emplois salariés. Elle montre comment ces contre-modèles reproduisent des formes de dépendance aux plateformes tout en répondant aux critiques sociales.

Séminaires de recherche du LVMT, Champs-sur-Marne

Le 27 mars 2026

Two-wheeler deliveries, electrification pathways and decarbonisation frameworks, LVMT, Université Gustave Eiffel avec **ITS UC Davis**.

Le 13 avril 2026

Mohammed Younes présentera une étude sur les communautés bédouines palestiniennes et l'urbanisme colonial.

LVMT × ITS (UC Davis) Joint Seminar

Two-wheeler deliveries, electrification pathways and decarbonisation frameworks

Friday, 27 March 2026 – 14:00–16:30 – Salle A421, LVMT
ENPC - IP Paris / Université Gustave Eiffel

From field surveys to global modelling: evidence, policy, and collaboration pathways
LVMT – Laetitia Dablanc · Virginie Boutueil · Manon Eskenazi · Yao Amedokpo
ITS Davis / ETERC – Jacob Teter · Pierpaolo Cazzola · Matteo Craglia

This joint LVMT × ITS (UC Davis) seminar brings together field evidence and modelling to discuss the rapid transformation of two-wheeler urban deliveries and the transition to low-emission mobility.

Drawing on recent surveys (Paris and Lyon, Africa and Indonesia) and international projects (UNEP Deliver-E, G-STEM, SBTi), we highlight key findings, policy questions, and implementation challenges. The session ends with an open discussion on collaboration opportunities and potential joint funding.




Monday 13 April 2026, 11:30–13:00 – A421, LVMT
ENPC - IP Paris / Université Gustave Eiffel

The Displacement of Palestinian Bedouins as the 'Collateral' Damage of Colonial Urban Planning

Mohammed Younes – PhD candidate, LVMT – ENPC - IP Paris

Based on the case of Palestinian Bedouin communities on the outskirts of Jerusalem, this talk examines the role of colonial urban planning in producing indirect displacement.

It shows how roads, zoning, land restrictions and planning instruments transform lived spaces into spaces of control, while reshaping the conditions of mobility, dwelling and everyday existence for these communities.



• Publications et communications scientifiques automne-hiver 2025-2026

Adoue, F., Dablanc, L., Berthon, J. (2025) *Action publique et logistique urbaine*. Livret 4 de la chaire Logistics City. https://www.lvmt.fr/wp-content/uploads/2025/11/WTLC_Livret-4_Web.pdf

Amaral, J., Holguín-Veras, J., Roorda, M., Reda, A.K., et al. (2026) Freight trip generation in metropolitan areas: An international perspective. *Transportation Research Part A: Policy and Practice*, 204, 104847. <https://doi.org/10.1016/j.tra.2025.104847>

Buldeo Rai, H., Kin, B., Buijs, P., Dablanc, L. (2026) Editorial to Special Issue on urban logistics facilities: sustainability impacts, real estate, and urban planning. *Transportation Planning and Technology*. <https://doi.org/10.1080/03081060.2025.2606513>

Dablanc, L. (2026) Améliorer les données sur la logistique urbaine à destination des collectivités territoriales. *Annales des mines : Enjeux numériques*, 33. <https://Annales-des-mines.org/wp-content/uploads/2026/02/EN-202603-10.-Ameliorer-les-donnees-sur-la-logistique-urbaine-a-destination-des-collectivites-territoriales-L.-DABLANC.pdf>

Dablanc, L. (2026) *Le e-commerce et ses livraisons*. CaMBo #28 Commerce : le grand déballage. Dossier des Cahiers de la Métropole Bordelaise | a'urba. Pages 52-55. https://www.aurba.org/wp-content/uploads/2026/02/CAMBO_28_12_2025.pdf

Dugot, P., Bourbia, V., Albertelli, M. (2026) *Logistique Urbaine*. Définition dans le Dictionnaire des Transitions, éd. PUR.

Fernando, M., Nag, D., Reda, AK, Reiffer, A., Dablanc, L., Tørset, T., Mattioli, G., Heinen, E. (2026) Trends in shopping-related travel behaviour: A comparative study of four Western European countries. *European Transport Research Review* (accepted for publication April 2026).

Fisher, R., Heitz, A. (2025) Toward an urban logistics design: programming logistics in mixed-use urban projects in Île-de-France. *European Planning Studies*, 1–20. <https://www.tandfonline.com/doi/abs/10.1080/09654313.2025.2607058>

Horvath, C., Koning, M., Raton, G., Gastineau, P. (2025) Dimension spatiale de l'achat en circuit court : entre accessibilité des fermes et concurrence des circuits longs. *Économie Rurale*, 393. <https://shs.cairn.info/revue-economie-rurale-2025-3-page-5?lang=fr>

Leloup, T. (2025) Activités logistiques et problématiques foncières, quel traitement dans les schémas régionaux d'aménagement, de développement durable et d'égalité des territoires ? Master Gestion de l'environnement ENS Lyon rapport de recherche pour la Chaire Logistics City de l'Université Gustave Eiffel, Afilog et France Logistique. <https://www.lvmt.fr/wp-content/uploads/2025/10/Thomas-LELOUP-memoire.pdf>

Reda, A.K. (2025). Best practices and policies in e-commerce last-mile logistics. Présenté au Séminaire Gouverner la logistique urbaine, 4 décembre 2025, Paris.

Reda, AK, Dablanc, L. (2025) State of the Practice on E-Commerce Last Mile Logistics Solutions and Measures. Report for the ANR FRESH project. University Gustave Eiffel. https://www.lvmt.fr/wp-content/uploads/2025/11/FRESH_T1_1_E_commerce_last_mile_delivery_final.pdf

Schorung, M., Albertelli, M. (2025) Geohistorical analysis of US central rail stations: functions, representations, planning practices. Conference of the Urban History Association, 9-12 October, Los Angeles, USA.

Vernet, C., et Dablanc, L (Dir.), Krier, C., Foucher F., Louvet N., Adoue, F., Amoros, E., Fontana, L., Fort, E., Gadegbeku, B., Tandzi-Tonleu, F. (2026) Étude sur les livreurs des plateformes de livraison instantanée à Paris et à Lyon. Rapport final pour le projet ERROLI et la chaire Logistics City. <https://drive.google.com/file/d/106BICNuwwJdJUsATZZRnBSvmu675-f9E/>

Younes, M. (2026) Working inventory of warehouse footprints in Île-de-France, France (v0.1.0) [Data set]. Zenodo. <https://doi.org/10.5281/zenodo.19131942>

Communications dans des séminaires professionnels, médias

Journée **Femmes & Sciences**, 11 avril 2026, Ecole Polytechnique

Enjeux du foncier logistique et du ZAN dans les schémas régionaux. Présentation aux **Journées Afilog**, Lyon, 25 février 2026. <https://www.lvmt.fr/wp-content/uploads/2019/10/Afilog-DABLANC-SRADDET-et-logistique-V2.pdf>

World Impact Summit sur la cyclologistique et programme Cyclo-cardiologie le 5 février 2026 à Paris.

<https://cyclocargologie.fr/bibliotheque-media/replay-table-ronde-intermodalite-des-solutions-concretes-pour-transformer-la-logistique-urbaine/>

Agence d'urbanisme de Bordeaux a'urba, 3 février 2026, présentations et débat autour du dernier numéro de CaMBo #28 : Commerce, le grand déballage.

Enquêtes sur les livreurs de plateformes. Présentation pour **Mobil'inPulse**, 5 février 2026.

<https://www.lvmt.fr/wp-content/uploads/2019/10/MOBIL-IMPULSE-5-Feb-2026.pdf>

TDIE 28 janvier 2026 journée Transports du quotidien, mobilité et logistique : de nouveaux enjeux ? Replay

<https://tdie.eu/replay-transports-du-quotidien-mobilite-et-logistique-de-nouveaux-enjeux/> et présentation :

<https://www.lvmt.fr/wp-content/uploads/2019/10/TDIE-28-janvier-2026-Dablanc.pdf>

France Logistique, 4ème journée de la filière, 12 novembre 2025.

3è **Assises Européennes du Centre-Ville**, 6 novembre 2025.

Ville de Paris, comité des partenaires de la stratégie logistique, 14 octobre 2025.

Conférence « Livraison urbaine : poumon économique de la ville et des territoires », organisée par la **Société d'Encouragement pour l'Industrie Nationale**, 23 septembre 2025

Logistique urbaine du e-commerce : résultats de recherches. **Club Demeter**, 9 septembre 2025.

Territoriale Herausforderungen für ein effizientes Logistiknetzwerk. Présentation au **Berner Verkehrstag 2025**

Thema: Güterverkehr im Wandel: Herausforderungen, Chancen und Verantwortung der Politik, 22 août 2025.

<https://www.lvmt.fr/wp-content/uploads/2019/10/Berner-Verkehrstag-2025.pdf>

Médias

Ville, Rail, Transports, mars 2026

Tribune de Lyon, 25 février 2026

Alternatives Économiques, 3 décembre 2025

Les Échos, 18 novembre 2025

Le nouvel Economiste, 6 septembre 2025

Réflexions immobilières, IEIF, n°109 juillet 2025

• L'équipe de la Chaire en avril 2026

Chercheurs postdoctoraux

Depuis mars 2026, **Philippe Bairras** a rejoint l'équipe de recherche en tant que chercheur postdoctoral pour une durée d'un an. Après avoir soutenu sa thèse de géographie (spécialité transport) en octobre 2025 au sein de l'Université Gustave Eiffel et de la nouvelle université de Lisbonne, Philippe produit une recherche par approche mixte, sur l'acceptabilité politique et sociale des implantations d'Amazon en France, Espagne et Portugal. Il s'agit d'analyser l'insertion territoriale des entrepôts, les réactions des populations et des élus, ainsi que les stratégies d'Amazon face aux résistances locales.

Depuis avril 2024, **Abel Kebede Reda** a rejoint l'équipe de recherche en tant que chercheur postdoctoral pour une durée de trois ans. Abel travaille sur le projet européen ANR/DUT FRESH (The FREight-SHopping nexus in urban outskirts and beyond). Il a obtenu son doctorat en systèmes de transport et logistique à l'Université suédoise des sciences agricoles (SLU) d'Uppsala, en Suède, en 2023, où ses recherches ont porté sur la caractérisation et la modélisation du fret urbain afin d'éclairer les politiques de planification et d'évaluer leurs impacts dans les grandes villes. Abel travaille maintenant sur le commerce et le e-commerce dans le contexte de la ville du quart d'heure.

Chercheur associé

François Adoue est docteur en urbanisme et aménagement de l'espace (Université Paris-Est), consultant et chercheur indépendant. Ses travaux de recherche portent sur le rôle croissant du numérique dans la mobilité des personnes comme des marchandises, son impact sur l'évolution des habitudes de déplacements et sur l'émergence de solutions innovantes.

Doctorants et doctorantes

Pierre-Henri Besnard (École des Ponts) travaille sur la « Politisation des enjeux de la logistique urbaine » sous la direction de Laetitia Dablanc et Gilles Jeannot (LATTS). Droit du travail et ubérisation, droit de l'environnement, droit de l'urbanisme, questions politiques et sociologiques autour des paradoxes de la ville du quart d'heure, la logistique urbaine multiplie les questions nouvelles de politique publique. En s'appuyant sur une méthodologie empruntant aux sciences politiques, ce travail a pour vocation d'analyser les problèmes publics contemporains de la logistique urbaine à partir de deux cas d'étude : le traitement des dark stores par l'action publique entre 2020 et 2023, et la gestion du problème de la pollution avec la mise en place progressive d'instruments comme les zones à faibles émissions (ZFE).

Reece Fisher (Université Gustave Eiffel, CNAM et Cifre Sogaris) travaille sur « La production urbaine de la logistique: analyse des impacts de l'intégration de la fonction logistique dans les projets urbains mixtes », sous la direction de Laetitia Dablanc et Adeline Heitz (CNAM) et encadrée par Juliette Berthon au sein de Sogaris. L'évolution des activités logistiques pour le e-commerce et les livraisons du dernier kilomètre ont permis le développement d'innovations dans l'espace urbain et dans le secteur de la logistique urbaine. L'objectif principal de cette recherche est de développer une méthodologie d'évaluation de l'impact de l'insertion de la logistique dans les projets grâce à une combinaison d'analyses ex-ante et ex-post.

Mohammed Younes auparavant ingénieur d'études au sein de la Chaire Logistics City, a débuté en décembre 2025 une thèse de doctorat sous la direction de Daphné Tuncer et de Laetitia Dablanc. Réalisé dans le cadre du projet ACME (Approvisionnement Collaboratif Multimodal Écologique) du PEPR MOBIDEC à l'École des Ponts, son projet de thèse porte sur la gestion de la donnée pour le partage de connaissances multi-acteurs et inter-domaines dans la supply chain.

Stages en cours

Mathis Leroy, étudiant en génie urbain (Université Technique de Compiègne), en stage de fin d'études à la Chaire de février à juillet 2026 (stage de 6 mois). Il a pour sujet de stage, l'analyse socio-spatiale des facteurs de localisation des entrepôts logistiques.

Amel Rahim, étudiante en data science et intelligence artificielle à l'École nationale polytechnique d'Alger, en stage à la Chaire d'avril à septembre 2026 (stage de 6 mois) consacrés à la détection automatique d'entrepôts. Co-encadré par Mohammed Younes (LVMT) et Adrien Béziat (SPLOTT), ce travail visera à développer des méthodes d'apprentissage profond appliquées à l'identification de bâtiments logistiques à partir d'images aériennes et de données géographiques.

Camille Roches Demars, arrivera comme stagiaire à la Chaire en juin 2026 (stage de 3 mois) pour travailler sur le co-transportage de colis, en partenariat avec le Syndicat national des transports légers (SNTL) et la Fédération professionnelle de la cyclologistique.

Directrice de la Chaire

Laetitia Dablanc, docteure de l'École des Ponts et diplômée de l'Université Cornell et de Sciences Po, est directrice de recherche à l'Université Gustave Eiffel. Elle est membre du Steering Committee de la World Conference on Transport Research Society. Ses domaines de recherche sont le transport de marchandises, le fret et l'environnement, le fret urbain et la logistique, les politiques publiques et les enjeux spatiaux liés à la logistique urbaine.

Les chercheuses et chercheurs anciens post-doctorants de la Chaire

Marion Albertelli chargée de recherche, laboratoire AME-SPLOTT, Université Gustave Eiffel

Heleen Buldeo Rai Logistics professor, Vrije Universiteit Brussel, Belgique

Adeline Heitz maîtresse de conférences en urbanisme, transport et logistique, Lirsa, CNAM Paris

Camille Horvath enseignante-chercheuse en économie, École supérieure des agricultures

Matthieu Schorung maître de conférences en géographie, laboratoire Médiations, Sorbonne Université

Contacts

François Adoue adoue.francois@gmail.com

Philippe Bairras philippe.bairras@enpc.fr

Pierre-Henri Besnard pierre-henri.besnard@enpc.fr

Laetitia Dablanc laetitia.dablanc@univ-eiffel.fr

Reece Fisher reece.fisher@enpc.fr

Abel Kebede Reda abel.kebede-reda@enpc.fr

Mohammed Younes mohammed.younes@enpc.fr